



HZSJX007QYOF



Hasičský záchranný sbor Kraje Vysočina

územní odbor Třebíč

Žďárského 180, Kozichovice, Třebíč 674 01



Č. j.: HSJI- 5504-2/TR-2021
Č. ev.: 551/21
Datum: 8. 12. 2021
Vyřizuje: nprap. Bc. Markéta Nikrmajerová
Tel.: 950 285 142
E-mail: marketa.nikrmajerova@hasici-vysocina.cz
Počet stran: 2
Počet příloh: 0

Adresát:
Krajská správa a údržba silnic
Vysočiny, příspěvková
organizace
Kosovská 1122/16
586 01 Jihlava

ZÁVAZNÉ STANOVISKO DOTČENÉHO ORGÁNU NA ÚSEKU POŽÁRNÍ OCHRANY

Název stavby:

II/403 Bransouze - most. ev. č. 403-002

Místo stavby:

Bransouze

k. ú.: Bransouze, parc. č. 95/1, 95/15, 1775/2, 1777/4

k. ú.: Chlum nad Jihlavou, parc. č. 1658/1, 1660/5, 1660/10, 2133/3, 2133/4, 2149/2

Stavebník:Krajská správa a údržba silnic Vysočiny, příspěvková organizace, IČO 00090450,
Kosovská 1122/16, 586 01 Jihlava**Předložená dokumentace:**

projektová dokumentace pro vydání stavebního povolení

vypracoval: *Ladislav Štěpánek*,ověřil: *Ing. Jan Pracný, ČKAIT 1000218*

datum: 12/2021

Hasičský záchranný sbor Kraje Vysočina (dále jen „HZS KV“) jako věcně a místně příslušný dotčený orgán na úseku požární ochrany podle ustanovení § 7 odst. 4 zákona č. 320/2015 Sb., o Hasičském záchranném sboru České republiky a o změně některých zákonů (zákon o hasičském záchranném sboru), ve znění pozdějších předpisů a podle ustanovení § 26 odst. 2 písm. b) a ustanovení § 31 odst. 1 písm. b) zákona č. 133/1985 Sb., o požární ochraně, ve znění pozdějších předpisů (dále jen „zákon o požární ochraně“) posoudil v rozsahu níže uvedených podkladů výše uvedenou dokumentaci předloženou dne 22. 11. 2021. Na základě výše uvedeného vydává dle ustanovení § 31 odst. 3 zákona o požární ochraně a dále dle ustanovení § 149 odst. 1 zákona č. 500/2004 Sb., správní řád, ve znění pozdějších předpisů

SOUHLASNÉ ZÁVAZNÉ STANOVISKO.

Odůvodnění:

HZS KV vycházel při vydání závazného stanoviska z těchto podkladů:

- Souhrnná technická zpráva:

název: II/403 Bransouze - most. ev. č. 403-002

vypracoval: *Ladislav Štěpánek*,
ověřil: *Ing. Jan Pracný, ČKAIT 1000218*,
datum: 12/2021

- Další podklady, ze kterých bylo vycházeno při výkonu státního požárního dozoru na úseku požární ochrany a které jsou vedeny ve spisu: výkres koordinační situace stavby.

Popis stavby:

Jedná se o rekonstrukci povrchové úpravy mostu. Šířka vozovky bude 6,5 m pro dva jízdní směry.

Posouzením předložené dokumentace v rozsahu výše uvedených podkladů podle ustanovení § 46 odst. 1 vyhlášky č. 246/2001 Sb., o stanovení podmínek požární bezpečnosti a výkonu státního požárního dozoru (vyhláška o požární prevenci), ve znění pozdějších předpisů (dále jen „vyhláška o požární prevenci“) dospěl HZS KV k závěru, že souhrnná technická zpráva splňuje obsahové náležitosti dle ustanovení § 41 vyhlášky o požární prevenci. Z obsahu posouzeného požárně bezpečnostního řešení vyplývá, že jsou splněny technické podmínky požární ochrany pro umístění stavby dle ustanovení § 2 odst. 1 vyhlášky č. 23/2008 Sb., o technických podmínkách požární ochrany staveb, ve znění vyhlášky č. 268/2011 Sb.

Upozornění:

- Případné uzavírky komunikací je nutné písemně nebo telefonicky oznámit 15 dnů před zahájením stavebních prací operačnímu středisku HZS Kraje Vysočina.

.....
plk. Ing. Jiří Urbánek
pověřený ředitel ÚO
úřední osoba

KRAJSKÁ HYGIENICKÁ STANICE

KRAJE VYSOČINA SE SÍDLEM V JIHLAVĚ

Tolstého 1914/15, 586 01 Jihlava, tel.: +420 567 564 551, e-mail: podatelna@khsjih.cz, ID: 4uuai3w

V Třebíči dne 15.11.2021

Č.j.: KHSV/28169/2021/TR/HOK/Slá
Sp. značka: S-KHSV/28169/2021
Vyřizuje: Vladimíra Sládková, tel.: 568 858 325,
e-mail: vladimira.sladkova@khsjih.cz
Č.j. odesílatele:
Počet listů/příloh: 1/0

Adresát:
Krajská správa a údržba silnic Vysočiny, p.o.,
Kosovská 1122/16
586 01 Jihlava

V zastoupení:
Ing. Jan Pracný
Výholec 1148/23
624 00 Brno

„Bransouze, II/403 – most ev. č. 403-002“, dokumentace pro stavební řízení stavby, závazné stanovisko orgánu ochrany veřejného zdraví

Krajská hygienická stanice kraje Vysočina se sídlem v Jihlavě (dále jen „KHS“) jako orgán ochrany veřejného zdraví, který je dotčeným věcně příslušným správním úřadem ve smyslu ustanovení § 82 odst. 2 písm. i) zák. č. 258/2000 Sb., o ochraně veřejného zdraví a o změně některých souvisejících zákonů, ve znění pozdějších předpisů (dále jen „zákon o ochraně veřejného zdraví“) a místně příslušným dle § 11 odst. 1 zák. č. 500/2004 Sb., správní řád, ve znění pozdějších předpisů, vydává ve věci **„Bransouze, II/403 – most ev. č. 403-002“** v řízení podle § 4 odst. 2 písm. a) zákona č. 183/2006 Sb., o územním plánování a stavebním řádu, ve znění pozdějších předpisů (dále jen „stavební zákon“), toto závazné stanovisko:

S **projektovou dokumentací stavby „Bransouze, II/403 – most ev. č. 403-002“** pro územní projednání a pro povolování staveb s odkazem na § 30, § 77 a 82 odst. 2 písm. t) zákona o ochraně veřejného zdraví a nařízení vlády č. 272/2011 Sb., o ochraně zdraví před nepříznivými účinky hluku a vibrací, ve znění pozdějších předpisů

se souhlasí.

Odůvodnění:

Dne 11.11.2021 byla KHS doručena žádost ing. Jana Pracného, Výholec 1148/23, 624 00 Brno, zastupujícího na základě plné moci investora stavby - Krajskou správu a údržbu silnic Vysočiny, p.o., Kosovská 1122/16, 586 01 Jihlava, o vydání stanoviska k projektové dokumentaci pro stavební řízení stavby **„Bransouze, II/403 – most ev. č. 403-002“**. Projektovou dokumentaci vypracoval zodpovědný projektant Ing. Jan Pracný, člen ČKAIT 1000218, v listopadu 2021.

Stavba mostu se nachází na okraji zastavěného území, v intravilánu obcí Bransouze a Chlum, v blízkosti železniční trati Okříšky (Třebíč, Brno) – Jihlava. Stavba bude prováděna výhradně na pozemcích

sloužících v současnosti k témuž účelu. Stavba nevyžaduje trvalý zábor pozemků. Na základě výsledků diagnostického průzkumu mostního objektu jsou navrženy dvě varianty rekonstrukce:

Varianta 1 zvýší zatížitelnost tak, že nebude nutno osazovat žádná dopravní opatření z hlediska omezení zatížitelnosti. Rovněž prodlouží životnost konstrukce o cca 30 let. Náklady rozpočtené na dobu životnosti jsou srovnatelné s novým mostem, ale sanovaný most bude vyžadovat častější a nákladnější údržbu a opravy a neřeší hydrologické poměry.

Varianta 2 je z pohledu pořizovacích i provozních nákladů výhodnější, umožní úpravu šířkového uspořádání i případnou změnu umístění se zlepšením nájezdů na most. Umožní řešit hydrologické poměry území.

Dále bude provedena celková délka úpravy silnice II/403 v délce 45,0 m včetně mostu. V celém úseku bude provedena vozovka v plné konstrukci. Stavba bude prováděna za úplného vyloučení silničního provozu. Bude vyznačena obousměrná objízdná trasa.

Objízdná trasa pro tranzitní automobilovou dopravu bude trasována přes Kamenici a Luka nad Jihlavou po stávajících veřejných (krajských) komunikacích - silnicích II/351, II/602, II/404 a II/405. Předpokládaná doba výstavby je 22 týdnů.

Hluk ze stavební činnosti je posuzován v souhrnné technické zprávě s tím, že budou provedena taková opatření, aby v průběhu stavby nedocházelo k nadlimitní hladině hluku ze stavební činnosti.

Nepředpokládáme, že by během výstavby došlo k takovému navýšení hluku z dopravy po objízdnych trasách, který by podstatně ovlivnil zhoršení hlukové situace v nejbližším chráněném venkovním prostoru staveb. Vzhledem k umístění a době trvání této jednoduché stavby, není nutné navrhovat další opatření před hlukem během výstavby.

Po posouzení uvažovaného záměru **konstatuje KHS, že uvažovaný záměr není v rozporu s požadavky zákona o ochraně veřejného zdraví.**

Bc. Jana Dostálová
vedoucí oddělení hygieny
obecné a komunální v Třebíči

podepsáno elektronicky

Rozdělovník:
Ing. Jan Pracný
Výholec 1148/23
624 00 Brno



Pomáhat a chránit

KRAJSKÉ ŘEDITELSTVÍ POLICIE KRAJE VYSOČINA

Územní odbor Třebíč
Dopravní inspektorát

Č. j. KRPJ-6805-2/ČJ-2022-161006

Třebíč 14. ledna 2022

Počet stran: 2

Ing. Jan Pracný
Výholec 1148/23
Komín
624 00 Brno

Projekt „II/403 Bransouze, most ev. č. 403-002“, k.ú. Bransouze - stanovisko ke stavebnímu povolení

DI Policie ČR Třebíč po prostudování dokumentace zpracované firmou DIPONT s.r.o., datum: 12/2021, k výše uvedené akci dle ust. § 16 odst. 2 písm. b) zákona č. 13/1997 Sb. o pozemních komunikacích ve znění pozdějších předpisů, vydává:

souhlasné stanovisko pro stavební řízení

za splnění následujících předpokladů:

- u sjezdu účelové komunikace na p.č. 1775/2 v místě napojení na sil. č. II/403, je nutné zakreslit rozhledové poměry v souladu s ČSN 736110 změna Z1 (rozhledové poměry musí být prosty překážek výhledu). V případě, že se v rozhledových polích nachází překážky, které nelze odstranit, je nutné rozhled zajistit umístěním odrazového zrcadla.
- napojení na stávající silniční těleso musí být plynulé (nelze skokově měnit šířkové parametry komunikace)
- celá stavba musí být realizována v souladu s vyhl. 398/2009 Sb. o bezbariérovém užívání staveb osobami s omezenou schopností orientace a pohybu
- umístěné svodidlo musí být schváleno pro provoz na pozemních komunikacích, jeho konstrukce, umístění a úroveň zadržení musí odpovídat požadavkům TP 114
- napojení i zakončení svodidla musí odpovídat požadavkům uvedeným v TP konkrétního použitého svodidla

Brávova třída 1247/11
674 01 Třebíč

www.policie.cz

Tel.:
E-mail: epodatelna.policie@pcr.cz
ID DS: x9nhptc

- návrh DIO je nutné nejméně 30 dní před plánovanou realizací opětovně předložit k odsouhlasení dle aktuální dopravní situace v lokalitě

por. Ing. Pavel Roudenský
komisař
974277253

npor. Bc. Jiří Plaček
vedoucí oddělení



DRÁŽNÍ ÚŘAD, WILSONOVA 300/8, 12106 PRAHA 2

sekce infrastruktury - územní odbor Praha

Sp. zn.: MP-SOP2811/21-2/Ka

Č. j.: DUCR-73174/21/Ka

Oprávněná úřední osoba: Kubát Milan

V Praze dne 8. prosince 2021

Telefon: +420 972 241 843 (linka 410)

+420 602 377 580

E-mail: kubat@ducrcz

ZÁVAZNÉ STANOVISKO

Drážní úřad jako drážní správní úřad podle § 54 odst. 1 zákona č. 266/1994 Sb., o dráhách, ve znění pozdějších předpisů (dále jen "zákon")

vydává

podle § 7 odst. 3 zákona, na základě žádosti, podané u Drážního úřadu dne 2. prosince 2021
žadatelem : **Pracný Jan, Ing., Výholec 1148/23, 624 00 Brno, IČ 62087851,**

**s o u h l a s n é z á v a z n é s t a n o v i s k o p r o ú č e l y
u m í s t ě n í , p o v o l e n í , o h l á š e n í s t a v b y**

k.ú. Bransouze, Chlum nad Jihlavou

"II/403 Bransouze, most ev. č. 403-002"

Stavba je navržena z části v obvodu dráhy a z části v ochranném pásmu dráhy železniční tratě Šatov - Kolín v žkm cca 177,915 (vpravo). Stavba se nachází na pozemcích parc. č. 95/1, 95/15, 1775/2, 1774/4 v k.ú. Bransouze a dále na pozemcích parc. č. 1658/1, 1660/5, 1660/10, 2133/3, 2133/4 a 2149/2 v k.ú. Chlum nad Jihlavou.

Souhlasné stanovisko vydává Drážní úřad za těchto podmínek:

1. Stavba bude provedena podle projektové dokumentace předložené Drážnímu úřadu. Případné změny této dokumentace je stavebník povinen předem projednat s Drážním úřadem.
2. Stavbou nesmí být nepříznivě ovlivněny drážní objekty a zařízení.
3. Na stavbě nesmějí být umístěna taková světla nebo barevné plochy, které by mohly vést k záměně s drážními znaky nebo mohly jinak ohrozit provoz dráhy.
4. Při provádění stavby nesmí být ohrožena bezpečnost a plynulost železničního provozu. Veškeré kroky při provádění stavby v obvodu dráhy – tj. harmonogram prací, nutná ochranná opatření, případné výluky kolejí, apod. je třeba řádně v předstihu projednat s vlastníkem a provozovatelem dráhy.
5. Stavebník je povinen písemně oznámit Drážnímu úřadu termín zahájení výše uvedené stavby.
6. Po ukončení stavby požádá stavebník o vydání závazného stanoviska ke kolaudaci, který Drážní úřad vydává podle § 7 odst. 3 zákona.

Odůvodnění

Drážní úřad obdržel dne 2. prosince 2021 žádost právnické osoby : Pracný Jan, Ing., Výholec 1148/23, 62400 Brno, IČ:62087851 o závazné stanovisko pro účely umístění, povolení, ohlášení výše uvedené stavby. K žádosti byly Drážnímu úřadu předloženy následující podklady:

- Projektová dokumentace

Drážní úřad posoudil u předmětné žádosti a předložené dokumentace soulad navrhované stavby se zákonem o dráhách včetně prováděcích předpisů.

Podmínka č. 1 zajišťuje provedení stavby v souladu se schválenou projektovou dokumentací. Podmínka č. 2 zajišťuje ochranu dráhy a jejích funkcí před nepříznivými vlivy následně povolované stavby. Podmínka č. 3 zajišťuje, aby nedošlo k záměně světel nebo barevných ploch s drážními znaky, což by ve svém důsledku mohlo vést k mimořádné situaci. Podmínka č. 4 zajišťuje ochranu dráhy z hlediska bezpečnosti a plynulosti jejího provozu. Podmínka č. 5 zajišťuje informovanost Drážního úřadu o době zahájení výstavby, podmínkou č. 6 si Drážní úřad vyhrazuje právo vydání závazného stanoviska ke kolaudaci stavby.

Stanovené podmínky musí být v původním znění převzaty do rozhodnutí vydaného místně příslušným stavebním úřadem.

Na základě výše uvedených skutečností Drážní úřad dospěl k závěru, že při splnění podmínek uvedených v tomto stanovisku bude v maximální možné míře zajištěno bezpečné a plynulé provozování dráhy a drážní dopravy, včetně její ochrany. Na základě uvedeného Drážní úřad vydal toto souhlasné závazné stanovisko.

Upozornění: Drážní úřad si vyhrazuje - po započetí stavby - právo výkonu státního dozoru ve věcech drah na výše uvedené stavbě se zaměřením na dodržování podmínek tohoto souhlasu se zaměřením na bezpečnost provozu dráhy a drážní dopravy v místě stavby.

Toto stanovisko:

- Je podle § 64 zákona o dráhách závazným stanoviskem podle § 149 zákona č. 500/2004 Sb., správní řád, ve znění pozdějších předpisů, pro rozhodnutí a pro jiné úkony stavebního úřadu nebo úkony autorizovaného inspektora v souladu s § 4 odstavce 2 písm. a) zákona č. 183/2006 Sb., o územním plánování a stavebním řádu, ve znění pozdějších předpisů, nestanoví-li zvláštní předpis jinak.
- Nenahrazuje rozhodnutí, stanoviska, vyjádření, posouzení případně jiná opatření dotčených orgánů vyžadovaná zvláštními předpisy a stanovisko účastníků řízení.
- Nenahrazuje souhrnné stanovisko vlastníka a provozovatele dráhy, kterým je Správa železnic, státní organizace, Oblastní ředitelství Brno, Kounicova 26, 611 43 Brno.

Ing. Miroslav Hron
ředitel územního odboru Praha

Rozdělovník:

- Pracný Jan, Ing., Výholec 1148/23, 62400 Brno

Spis



Váš dopis zn.

Ze dne

Naše zn. 21922/2021-SŽ-OR BNO-OPS

Listů/příloh 3/1

Vyřizuje

Zdeněk Petrů

Telefon

+420 972 646 569

Mobil

+420 724 557 423

E-mail

PetruZ@spravazeleznic.cz

Datum

1. prosinec 2021

Ing. Jan Pracný
Projekční kancelář
Výholec 23
624 00 Brno

**Souhrnné stanovisko
Správy železnic, státní organizace
ke stavebnímu řízení**

Na základě předložené žádosti a dokumentace stavby vydává Správa železnic, státní organizace, Oblastní ředitelství Brno (dále jen „OR Brno“), podle zákona č. 183/2006 Sb., o územním plánování a stavebním řádu (stavební zákon), v platném znění, toto

souhrnné stanovisko ke stavebnímu řízení

Název stavby:

II/403 Bransouze, most ev.č. 403-002

Místo stavby:

v obvodu a v ochranném pásmu dráhy na pozemcích p.č. 95/1, 95/15, 1775/2, 1777/4 v k.ú. Bransouze a na pozemcích p.p.č. 1658/1, 1660/5, 1660/10, 2133/3, 2133/4 a 2149/2 v k.ú. Chlum nad Jihlavou Šatov – Kolín (EKDNU 639 HPW) vpravo v žkm 177,915

Trat':

TÚDÚ:

1201

Žadatel:

Ing. Jan Pracný, projekční kancelář, Výholec 23, 624 00 Brno

Stavebník/Investor:

Kraj Vysočina, Žižkova 57, 587 33 Jihlava

Dle předložené projektové dokumentace se jedná o změnu dokončené stavby – rekonstrukci stávajícího mostu. Stavba nevyžaduje trvalý zábor pozemků.

Stavbou bude dotčen pozemek dráhy p.č. 95/1, k.ú. Bransouze. Právo hospodaření s majetkem státu má Správa železnic, státní organizace.

V zájmovém území se nenachází podzemní zařízení ve správě Oblastního ředitelství Brno.

V zájmovém území se nenachází podzemní zařízení ve správě ČD – Telematika a.s., Pernerova 2819/2a, 130 00 Praha 3. Situace kabelové trasy vložena formou přílohy.

Správa železnic, státní organizace s umístěním stavby v obvodu a v ochranném pásmu dráhy

souhlasí

za předpokladu, že budou splněny následující podmínky:

1. Stavba bude projednána ve smyslu stavebního zákona a zákona č. 266/94 Sb., o drahách v platném znění a bude k ní vydán souhlas Drážního úřadu. Žádá se: Drážní úřad, Wilsonova 300/8, 121 06 Praha 2 Vinohrady.
2. V případě pohybu osob při stavebních činnostech v kolejišti, či v ochranném pásmu dráhy je podmínkou dodržování zákona o drahách č. 266/1994 Sb., ve znění pozdějších předpisů a předpisu (SŽDC Ob 1 díl II, Pravidla pro vydávání povolení ke vstupu do míst veřejnosti nepřístupných) a to včetně pravidla vydávání vstupů do prostoru železniční dopravní cesty a pozemků v ochranném pásmu dráhy.

3. Po čas stavebních prací bude v případě nutnosti zajištěn přístup složkám IZS k tělesu trati. V případě nemožnosti průjezdu ohlaste informaci v dostatečném předstihu na operační středisko HZS SŽ - JPO Havlíčkův Brod, Havířská 3571, 580 01 Havlíčkův Brod; stálá služba 972645550, 972645560 pro zajištění potřebných opatření.
4. Při provádění prací musí být v závislosti na rozsahu jejich provedení splněny požadavky vyhlášky č.246/2001 Sb., o požární prevenci, ve znění pozdějších předpisů a vyhlášky č. 23/2008 Sb., o technických podmínkách požární ochrany staveb, ve znění pozdějších předpisů v rozsahu nezbytném pro zajištění její požární bezpečnosti.
5. Zhotovitel zajistí, že po dobu výstavby nebude zvýšeno nebezpečí požáru a budou dodržována stanovená požárně bezpečnostní opatření, tj. zabezpečí stanovení a dodržování podmínek požární bezpečnosti při provozované činnosti ve smyslu §15 vyhlášky 246/2001 Sb., ve znění pozdějších předpisů.
6. Žadatel před zahájením stavby požádá o uzavření nájemní smlouvy na **dočasný zábor části pozemku p.č. 95/1**. Kontaktní osoba: Hana Pokorná, tel. 972 646 551, mob. 724 875 874, e-mail: pokornah@spravazeleznice.cz.
7. Nejbližší zařízení a sítě ve správě Správy elektrotechniky a energetiky Brno jsou v dokumentaci zakresleny a nebudou stavbou dotčeny.
8. V termínu 14 dní před zahájením prací v blízkosti železničního přejezdu P3663 v km 177,918 trati 1201, je třeba kontaktovat zástupce provozního střediska Jihlava p. Zástěru, tel. 972 646 654, mobil 725 761 412. Důvodem je drážní dohled nad touto stavbou. Bez účasti zástupce Správy tratí Jihlava nelze v tomto úseku opravy zahájit práce. Drážní dohled bude hrazený z finančních prostředků investora 650Kč/hod.
9. Napojení na závěrnou betonovou zídku pryžové přejezdové konstrukce musí být ošetřeno pružnou asfaltovou zálivkou.
10. Povrch komunikace bude plynule, směrově i výškově napojeno na přejezdovou konstrukci železničního přejezdu P3663 v km 177,918 trati 1201.
11. Na pozemek dráhy nesmí být ukládán žádný stavební materiál, vykopaná zemina či jiný odpad. Vše musí být řádně likvidováno ve smyslu zákona č. 541/2020 Sb.
12. Za škody způsobené provozovateli dráhy nebo dopravci z důvodu realizace stavby bude odpovídat investor stavby.
13. Na celou dobu stavebních prací v blízkosti železniční tratě (5 m od osy koleje) je nutné požádat o zavedení do systému CPS. Případné požadavky na zavedení směřujte na Správu tratí Jihlava – provozní oddělení email: ORBNOTJHL@spravazeleznice.cz nebo p. Lorencová tel. 972 646 485.
14. Použité mechanismy nesmí zasáhnout do průjezdného profilu.
15. Vzhledem k předloženým dokladům platí toto vyjádření výhradně pro akci „**II/403 Bransouze, most ev.č. 403-002**“.

O vyjádření požádejte České dráhy, a.s., Regionální správu majetku, Kounicova 26, 611 43 Brno.

Jako účastník územního řízení trváme na tom, aby **výše uvedené podmínky tohoto souhrnného stanoviska byly stavebníkovi zapracovány do stavebního povolení popř. jen rozhodnutí jako nezbytně závazné**, s uvedením č.j. a data vydání souhrnného stanoviska.

Toto souhrnné stanovisko nenahrazuje souhlas Drážního úřadu ve smyslu ust. § 7 odst.3 nebo § 9 odst.1 zákona č. 266/1994 Sb., o dráhách, v platném znění.

Toto souhrnné stanovisko se týká předmětné stavby pouze v rozsahu předložené dokumentace stavby s platností 2 let od data jeho vydání. Pokud v této lhůtě nebude vydáno pravomocné rozhodnutí stavebního úřadu, je investor stavby popř. s jeho souhlasem stavebník povinen zažádat o vydání nového souhrnného stanoviska, podle aktuálních podmínek a platných právních předpisů.

Pro případné další žádosti nebo jiná podání týkající se předmětné stavby (např. při předkládání žádosti k dalšímu stupni dokumentace stavby) žádáme o uvádění našeho čísla jednacího pro naši rychlejší orientaci k uvedenému záměru.

S pozdravem



Ing. Libor Tkáč
01.12.2021 14:28
Podepsáno elektronicky

Ing. Libor Tkáč
ředitel Oblastního ředitelství Brno
(*podepsáno elektronicky*)

Přílohy :

Příloha 1 : síť ČD – Telematika a.s.

Ověřovací doložka změny datového formátu dokumentu podle § 69a zákona č. 499/2004 Sb.

Doložka číslo: 2095801

Původní datový formát: application/pdf

UUID původní komponenty: 32234851-c3ae-4e51-9e6b-059678357c4e

Jméno a příjmení osoby, která změnu formátu dokumentu provedla:

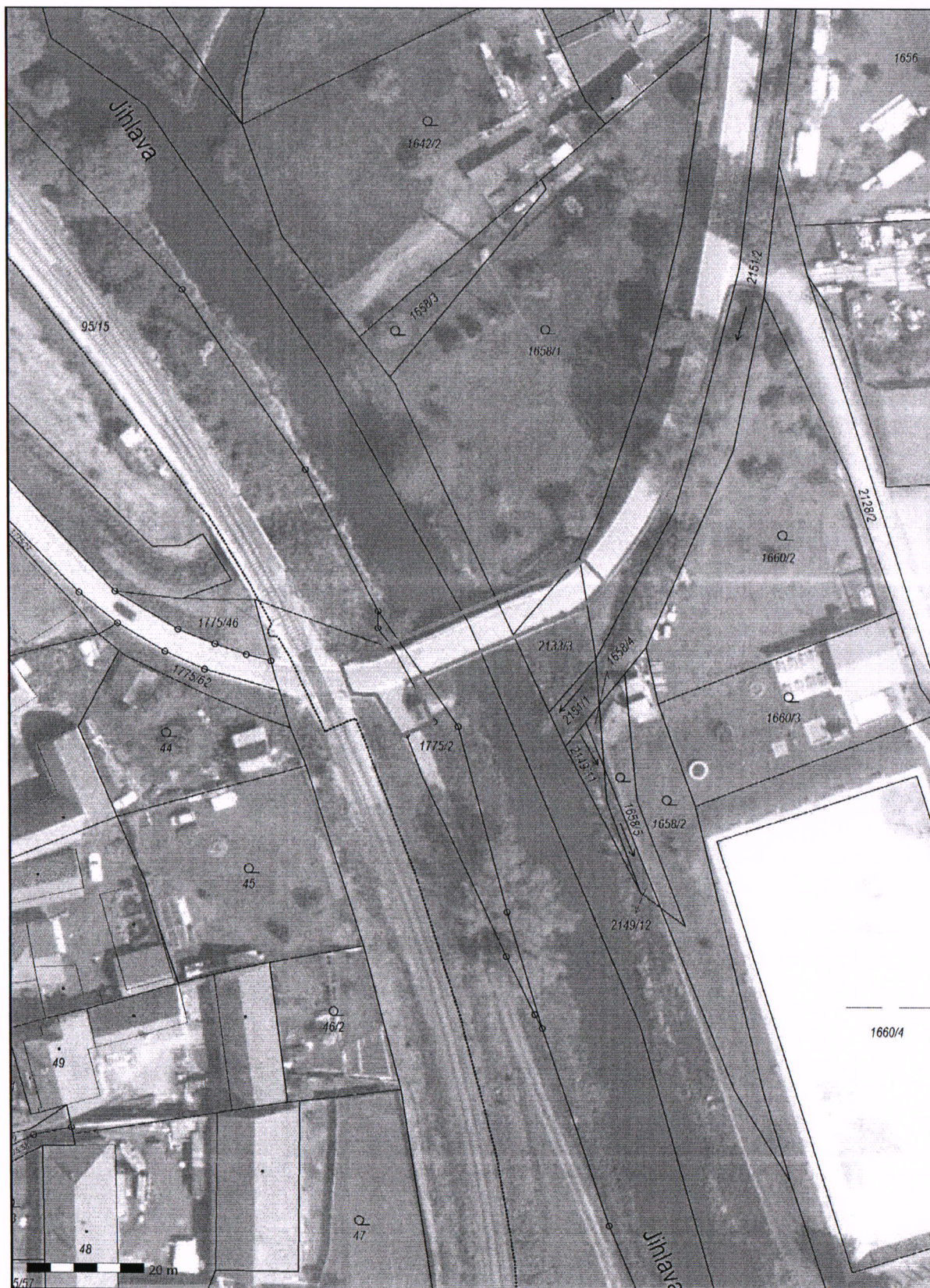
Systém ERMS (zpracovatel dokumentu Zdeněk PETRŮ)

Subjekt, který změnu formátu provedl: Správa železnic, státní organizace

Datum vyhotovení ověřovací doložky: 01.12.2021 11:51:00



e6333955-360a-495e-9df1-dcb0c35c5783



Adresát

Ing. Jan Pracný
Výholec 1148/23
624 00 Brno

Vyřizuje

Regionální správa majetku Brno / Oddělení technické
Andrea Trnková
Referent správy majetku
T 725 122 772
trnkova@rsm.cd.cz

Číslo jednací

Odpověď na č. j.

Datum

3814/21-RSMBRNO

24. 11. 2021

Stanovisko Českých drah, a.s., Regionální správy majetku Brno k projektu stavby

Název stavby:	II/403 Bransouze, most ev.č. 403-002
Stupeň, č. zakázky, datum:	DSP, 12/2021
Investor / stavebník / žadatel:	Krajská správa a údržba silnic Vysočiny, p.o., Kosovská 1122/16, 586 01 Jihlava, IČO 00090450
Zpracovatel dokumentace:	Ing. Jan Pracný, Výholec 1148/23, 624 00 Brno

Popis stavby:

Předmětem projektu je oprava mostu ev.č. 403-002 na silnici II/403 v Bransouzech.

Umístění stavby na pozemcích Českých drah, a.s. :

Katastrální území **Bransouze** : **poz. p.č. 95/15 – dočasný zábor**

Stavbou jsou dotčeny nemovitosti Českých drah, a.s., (dále jen „ČD“) a ve správě Regionální správy majetku Brno (dále jen „RSM Brno“) v obvodu žst. Bransouze.

Stanovisko:
Regionální správa majetku Brno (organizační jednotka ČD)
souhlasí s předloženou projektovou dokumentací a umístěním stavby
za těchto podmínek:

1. Úvodní část

Toto vyjádření je stanoviskem RSM Brno jako správce majetku ČD v zájmovém území.

1.1.

ČD nejsou správci železniční dopravní cesty. Vzhledem k tomu, že je stavba navržena i na pozemcích, které se nachází v ochranném pásmu dráhy a v obvodu dráhy (Zákon o drahách č. 266/1994 Sb.) je stavebník povinen získat stanovisko vlastníka/správce dráhy a provozovatele dráhy, kterým je v obou případech **Správa železniční dopravní cesty, státní organizace** (IČ 70994234) – organizační složka SŽDC, s.o. Oblastní ředitelství Brno, Kounicova 26, 611 43 Brno.

1.2.

Stavba bude projednána ve smyslu zákona č. 266/94 Sb., o drahách v platném znění na **Drážním úřadě, Wilsonova 300/8, 121 06 Praha 2- Vinohrady**.

1.3.

Sdělujeme, že v zájmovém území stavby **se nenachází** inženýrské sítě ani majetek spravovaný ČD a.s., ve správě RSM Brno, ani zde ČD a.s. nepředpokládají rozvojové záměry.

2. Technická infrastruktura

V zájmovém území stavby se **nenachází** technická infrastruktura v majetku ČD ve správě RSM Brno.

3. Majetkoprávní část

Dočasné užívání **jakýchkoliv** nemovitostí ČD (i pro přístupové cesty, zařízení staveniště, stání vozidel stavby i dodavatelů stavby apod.) **je možné pouze na základě uzavřené nájemní smlouvy**.

Upozorňujeme na nutnost smluvního zajištění potřebných pozemků v dostatečném předstihu- min. 6 týdnů.

Nájemní smlouva bude uzavřena s účinností od protokolárního předání předmětu nájmu (staveniště) do protokolárního předání předmětu nájmu (bez vad) zpět. Nájemné bude požadováno v místě a čase obvyklé, přičemž minimální nájem za smlouvu bude ve výši 5000,- Kč bez DPH.

Kontaktní osoba : **paní Petra Kucejová** (mobil 724 993 242, e-mail: kucejova@rsm.cd.cz)

Upozorňujeme, že v případě zjištění užívání staveniště bez příslušného protokolárního předání pozemků ČD budeme požadovat zpětnou úhradu za neoprávněné užívání pozemku, anebo jeho části (min. 5000,- Kč za každý zjištěný případ), případně i okamžité přerušení stavebních prací do doby sjednání nápravy. Příslušná Nájemní smlouva bude uzavřena na rozsah podle odsouhlaseného záborového elaborátu (nedohodnou-li se strany z důvodů hodných zřetele jinak).

3.1 Pronájem pozemků pro potřebu realizace stavby

Katastrální území Bransouze:

- **pozemek p.č. 95/15**

Před zahájením stavebních prací na pozemcích ČD, a.s. budou předmětné pozemky **protokolárně předány na základě uzavřené nájemní smlouvy** správcem pozemků.

Kontaktní osoba: správce pan Petr Dajč, tel: 724 775 859, mail: dajc@rsm.cd.cz

4. Jiné (technické) podmínky

Nejsou

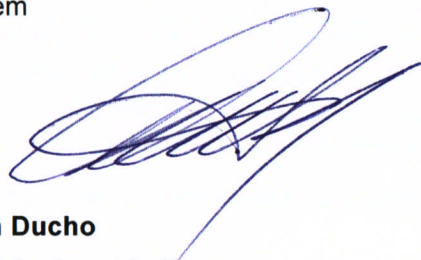
5. Závěrečná část

Toto stanovisko se týká stavby pouze v rozsahu dle předložené PD a je platné po dobu dvou let. Změny a doplňky musí být znovu projednány s RSM Brno.

Žádáme příslušný stavební úřad, aby dodržení podmínek souhrnného vyjádření ČD, bylo stavebníkovi uloženo jejich zapracováním do podmínek příslušného rozhodnutí nebo souhrnně v jedné z jeho podmínek, a to s uvedením čísla jednacího a data vydání.

Dále **příslušný stavební úřad žádáme o zaslání všech meritorních rozhodnutí** týkajících se dané stavby na adresu České dráhy, a.s., Regionální správa majetku Brno, Kounicova 688/26, 611 43 Brno.

S pozdravem



Bc. Dušan Ducho

ředitel Regionální správy majetku Brno



Přílohy :

Příloha č. 1 - Obecně platné podmínky pro užívání pronajatých nemovitostí

Příloha č. 1

Obecně platné podmínky pro užívání pronajatých nemovitostí

1. Zahájení stavby je povinen nájemce oznámit s předstihem správci dotčených nemovitostí RSM Brno, se kterým se dohodne na termínu protokolárního předání staveniště. Pokud by během stavby nastala potřeba užití dalších nemovitostí ČD, musí být na jejich užívání uzavřena nájemní smlouva s ČD a to před zahájením jejich užívání.
Ukončení stavby je povinen nájemce oznámit s předstihem správci dotčených nemovitostí RSM Brno, se kterým se dohodne na termínu protokolárního předání staveniště zpět.
2. Správce RSM Brno bude informován o termínech kontrolních dnů a to nejméně 7 dní předem.
3. Všechny prostory ČD užívané stavbou budou zajištěny v souladu s platnou legislativou (zejména dle nařízení vlády č. 591/2006 Sb., o bližších minimálních požadavcích na bezpečnost a ochranu zdraví při práci na staveništích a zákona č. 266/1994 Sb., o dráhách).
4. Bude dodržena veškerá platná legislativa v oblasti ochrany životního prostředí (zejména zákon č. 541/2020 Sb., o odpadech, zákon č. 114/1992 Sb., o ochraně přírody a krajiny, vyhláška č. 189/2013 Sb., o ochraně dřevin a povolování jejich kácení a zákon č. 254/2001 Sb., vodní zákon).
Během realizace stavby bude dodržován Standard péče o přírodu a krajinu AOPK ČR: Ochrana dřevin při stavební činnosti SPPK A01 002/2017.
Veškerý odpad, který vznikne v souvislosti s realizací stavby i s užíváním předmětu nájmu, bude zlikvidován v souladu se zákonem č. 541/2020 Sb., o odpadech, na náklady investora.
Pozemky ve vlastnictví ČD nebudou znečištěny. Pokud dojde ke kontaminaci pozemku ropnými deriváty, provede investör na vlastní náklady okamžitou dekontaminaci.
5. V případě jakéhokoliv poškození majetku ČD stavbou bude informován správce a nájemce sjedná bezodkladně nápravu na své náklady.
6. RSM Brno musí být na požádání umožněn dohled nad postupem prováděných prací.
7. Po dokončení stavby požadujeme nemovitosti ČD řádně vyklidit a uvést do souladu s projektovou dokumentací. Na stávajících plochách zeleně bude v případě poškození obnoven vegetační pokryv.
Na pozemcích ČD nebude ponechán žádný materiál (ať už v majetku zhotovitele, investora nebo jiné osoby).
8. Před předáním staveniště zpět zhotovitel/investor dodá RSM Brno v elektronické podobě (na datovém nosiči) Dokumentaci skutečného provedení stavby (DSPS) umístěné na pozemcích ve vlastnictví ČD včetně geodetické dokumentace v rozsahu vyhlášky č. 499/2006 Sb., o dokumentaci staveb, a to v uzavřené i v otevřené formě (geodetická data ve formátu DGN systému MicroStation, DWG nebo DXF systému AutoCAD, Shapefile systému ArcInfo nebo VYK systému Kokeš).

Nedodržení podmínek bodů 7. a 8. je překážkou v převzetí staveniště správcem zpět.



MĚSTSKÝ ÚŘAD TŘEBÍČ
odbor životního prostředí
oddělení státní správy lesů,
myslivosti a služeb v životním
prostředí

Karlovo nám. 104/55, 674 01 Třebíč, adresa pro doručení písemnosti: Masarykovo nám. 116/6, 674 01 Třebíč

SPIS Č.: OŽP/995/2022/Ro
Č.J.: OŽP 5525/22 – SPIS OŽP/995/2022/Ro

VYŘIZUJE: Rošková Miluše, Ing.
TELEFON: miluse.roskova@trebic.cz
E-MAIL: 568 896 279

DATUM: 19.1.2022

Závazné stanovisko

Městský úřad Třebíč, odbor životního prostředí, jako orgán státní správy lesů věcně a místně příslušný dle § 48 odst. 2 písm. c) zákona č. 289/1995 Sb., o lesích a o změně a doplnění některých zákonů (dále „lesní zákon“) a § 11 odst. 1 zákona č. 500/2004 Sb., správní řád, ve znění pozdějších právních předpisů (dále „správní řád“) přezkoumal veškeré dostupné podklady a na základě ustanovení:

- § 14 odst. 2 lesního zákona
- § 149 odst. 1 správního řádu

souhlasí

s dotčením pozemků do vzdálenosti 50m od okraje lesa pro akci „II/403 Bransouze, most ev. č. 403-002“. Tento souhlas se týká lesního pozemku p. č. 1662/1 v k. ú. Chlum nad Jihlavou.

- Tento souhlas neopravňuje k jakémukoliv dotčení pozemků určených k plnění funkcí lesa ani nadzemních a podzemních částí na nich rostoucích lesních porostů.
- Tento souhlas se vydává jako závazné stanovisko, není samostatným rozhodnutím ve správním řízení a zároveň neřeší otázku povolení stavby.

Odůvodnění:

Dne 06. 01. 2022 obdržel Městský úřad Třebíč, odbor životního prostředí žádost o souhlas k dotčení pozemku do vzdálenosti 50m od okraje lesa. Stavba vyžaduje dočasné převedení pěších po dočasné obchozí trase, která se nachází mimo jiné na pozemku p. č. 1660/5 v k. ú. Chlum nad Jihlavou (bude proveden dočasný chodník silničními panely). Tato úprava je ve vzdálenosti do 50 m od lesního pozemku p. č. 1662/1 v k. ú. Chlum nad Jihlavou.

V souvislosti se stavebními pracemi upozorňuje orgán státní správy lesů na nutnost dodržení § 13 lesního zákona. Platí zákaz skládování jakéhokoliv materiálu v lese, kácení stromů, ořezávání jejich větví a narušování kořenových systémů.

./2

Úřední hodiny
Po 08:00 – 17:00 hod.
Út 08:00 – 14:00 hod.
St 08:00 – 17:00 hod.
Čt 08:00 – 14:00 hod.
Pá 08:00 – 13:00 hod.

Bankovní spojení:
Komerční banka, a. s., Třebíč
Č. ú.: 329711/0100
IČ: 002 90 629
DIČ: CZ00290629

Tel.: 568 896 100
epodatelna@trebic.cz
www.trebic.cz
ID datové schránky: 6pub8mc

Poučení:

Závazné stanovisko nemá povahu samostatného správního rozhodnutí a nelze se proti němu odvolat. Jeho obsah lze napadnout pouze v rámci odvolání proti rozhodnutí ve věci samé (§ 149 správního řádu).

Ing. Ivan Jupa
vedoucí oddělení státní správy lesů,
myslivosti a služeb v životním prostředí

Obdrží:

Ing. Pracný Jan, Ing., IDDS: qykiwr3
sídlo: Výholec č.p. 1148/23, Komín, 624 00 Brno 24

SPIS Č.: OŽP 1339/2022/Ver
Č.J.: OŽP 8316/22 – SPIS 1339/2022/Ver

VYŘIZUJE: Bc. Markéta Věrná
TELEFON: 568 896 349
E-MAIL: marketa.verna@trebic.cz

DATUM: 27.1.2022

Z Á V A Z N É S T A N O V I S K O

Městský úřad Třebíč, odbor životního prostředí, jako vodoprávní úřad příslušný podle ustanovení § 104 odst. 2 písm. c) a ustanovení § 106 zákona č. 254/2001 Sb., o vodách a o změně některých zákonů (dále jen "vodní zákon"), ve znění pozdějších předpisů, místně příslušný podle ustanovení § 11 odst. 1 písm. a) zákona č. 500/2004 Sb., správní řád, ve znění pozdějších předpisů, po posouzení žádosti, kterou dne 4.1.2022 podal(a)

Krajská správa a údržba silnic Vysočiny, příspěvková organizace, IČ 00090450, Kosovská č.p. 1122/16, 586 01 Jihlava 1, kterou zastupuje Ing. Jan Pracný, IČ 62087851, Výholec č.p. 1148/23, Komín, 624 00 Brno 24

(dále jen "žadatel"), ve věci:

II/403 Bransouze, most ev. č. 403-002

(dále jen "záměr"), podle ustanovení § 104 odst. 9 vodního zákona a ustanovení § 149 odst. 1 a ustanovení § 136 zákona č. 500/2004 Sb., správní řád, ve znění pozdějších předpisů, shledal, že záměr je dle předložení projektové dokumentace stavby „II/403 Bransouze, most ev. č. 403-002“ vypracované Ing. Janem Pracným, IČ 62087851, Výholec č.p. 1148/23, Komín, 624 00 Brno 24, v listopadu roku 2021,

p ř í p u s t n ý,

a současně vydává souhlas vodoprávního úřadu **podle ustanovení § 17 odst. 1 písm. a) a písm. c) vodního zákona** ke stavbě **za níže uvedených podmínek**, které požadujeme zpracovat do povolení obecního stavebního úřadu:

1. Stavba bude provedena podle předložené projektové dokumentace.
2. Budou dodrženy podmínky vyplývající ze stanoviska správce povodí a správce VVT Jihlava Povodí Moravy, s.p., ze dne 15.12.2020 pod zn. PM-51030/2021/5203/Fi.
3. Na břehové hraně a v blízkosti významného vodního toku Jihlava nebude volně skladován žádný lehce odplavitelný materiál ani žádné závadné látky. Stavební mechanismy musí být v dobrém technickém stavu, při manipulaci se závadnými látkami, především jde o ropné látky, s nimi bude zacházeno tak, aby nedocházelo k jejich úniku do vod povrchových nebo vod podzemních. Dále pro zacházení se závadnými látkami v rámci realizace stavby ve větším rozsahu je třeba mít zpracovaný plán opatření pro případy havárie.

/2

Úřední hodiny
Po 08:00 – 17:00 hod.
Út 08:00 – 14:00 hod.
St 08:00 – 17:00 hod.
Čt 08:00 – 14:00 hod.
Pá 08:00 – 13:00 hod.

Bankovní spojení:
Komerční banka, a. s., Třebíč
Č. ú.: 19-329711/0100
IČ: 002 90 629
DIČ: CZ00290629

Tel.: 568 896 100
epodatelna@trebic.cz
www.trebic.cz
ID datové schránky: 6pub8mc

4. Stavebními pracemi nesmí dojít ke zhoršení kvality povrchových a podzemních vod a nesmí být narušeny hydrogeologické poměry v daném území.
5. Stavební práce budou prováděny ve vyhlášeném záplavovém území významného vodního toku Jihlava stanoveném opatření obecné povahy vydané Krajským úřadem Kraje Vysočina, odborem životního prostředí a zemědělství dne 2.6.2016 pod č.j. KUJI 45490/2016 OŽPZ 3002/2015 OI-15. Všechny činnosti musí být prováděny v souladu s právy povinnostmi vyplývajícími ze stanoveného záplavového území a v souladu s příslušnými ustanoveními vodního zákona.
6. Pozemky a stavby umístěny v záplavovém území významného vodního toku Jihlava musí být udržovány v dobrém technickém stavu a veškerá rizika možných povodňových škod při stavbě v záplavovém území nese vlastník stavby.

O d ů v o d n ě n í

Městský úřad Třebíč, odbor životního prostředí, obdržel dne 4.1.2022 žádost Krajské správy a údržby silnic Vysočiny, příspěvková organizace, IČ 00090450, Kosovská č.p. 1122/16, 586 01 Jihlava 1, v zastoupení Ing. Janem Pracným, IČ 62087851, Výholec č.p. 1148/23, Komín, 624 00 Brno 24, o vydání závazného stanoviska k projektové dokumentaci stavby „II/403 Bransouze, most ev. č. 403-002“ na pozemcích katastrálním území Bransouze, parc. č. 1658/1, 1660/5, 1660/10, 2133/3, 2133/4, 2149/2 v katastrálním území Chlum nad Jihlavou.

K žádosti byla doložena projektová dokumentace stavby, která řeší rekonstrukci mostního objektu přes významný vodní tok Jihlava včetně navazujících krátkých úseků silnice.

K žádosti o závazné stanovisko bylo doloženo stanovisko správce povodí a správce VVT Jihlava Povodí Moravy, s.p., ze dne 15.12.2021 pod zn. PM-51030/2021/5203/Fi.

Vodoprávní úřad usoudil, že z hlediska zájmů daných platným Národním plánem povodí Dunaje a Plánem dílčího povodí Dyje (ustanovení § 24 až § 26 vodního zákona) je uvedený záměr možný, protože lze předpokládat, že záměrem nedojde ke zhoršení chemického stavu a ekologického stavu/potenciálu dotčených útvarů povrchových vod a chemického stavu a kvantitativního stavu útvarů podzemních vod, a že nebude znemožněno dosažení jejich dobrého stavu/potenciálu. Předpokládáme, že uvedený záměr vzhledem ke svému charakteru, velikosti a dopadu nebude mít vliv na stav vodního útvaru.

Protože bude na výše uvedenou stavbu vydávat stavební úřad příslušné povolení, nahradil vodoprávní úřad rozhodnutí o udělení souhlasu vodoprávního úřadu se stavbou podle ustanovení § 17 odst. 1 písm. a) a písm. c) vodního zákona, tímto závazným stanoviskem dle ustanovení § 104 odst. 9 vodního zákona. Podmínky tohoto závazného stanoviska požaduje vodoprávní úřad zapracovat do povolení obecného stavebního úřadu.

P o u č e n í

Proti tomuto závaznému stanovisku se nelze odvolat. Nezákonné závazné stanovisko lze zrušit nebo změnit v přezkumném řízení. Podle ustanovení § 149 odst. 1 správního řádu závazné stanovisko není samostatným rozhodnutím ve správním řízení. Obsah závazného stanoviska je závazný pro výrokovou část rozhodnutí. Nezákonné závazné stanovisko lze zrušit nebo změnit pouze v rámci odvolacího řízení proti rozhodnutí, které bylo závazným stanoviskem podmíněno.

Ing. Jana Kristková
vedoucí oddělení vodního hospodářství

Obdrží do vlastních rukou (datová schránka):

Krajská správa a údržba silnic Vysočiny, příspěvková organizace, v zastoupení Ing. Janem Pracným, IDDS: qykiwr

VÁŠ DOPIS ZN.:
ZE DNE: 11.11.2021
NAŠE ZN.: OKVM 90475/21 - SPIS 15426/2021/Le

VYŘIZUJE: Mgr. Jan Leitner
TELEFON: 568 896 220
E-MAIL: jan.leitner@trebic.cz

DATUM: 22.12.2021

Pan
Ing. Jan Pracný
Výholec č. p. 1148/23
624 00 BRNO

Koordinované stanovisko k projektové dokumentaci stavby „II/403 Bransouze, most ev. č. 403-002“.

Městský úřad Třebíč obdržel Vaši žádost o vydání koordinovaného stanoviska k projektové dokumentaci pro stavební povolení stavby „II/403 Bransouze, most ev. č. 403-002“.

Na základě výše uvedené žádosti vydává zdejší úřad toto koordinované stanovisko:

- I. Jako orgán veřejné správy v oblasti ochrany přírody a krajiny na základě předložené dokumentace vydáváme závazné stanovisko:

Závazné stanovisko dle § 4 odst. 2 zákona č. 114/1992 Sb., o ochraně přírody a krajiny, v platném znění a dle § 149 odst. 1 zákona č. 500/2004 Sb., správní řád, v platném znění

Městský úřad Třebíč, odbor životního prostředí, jako orgán státní správy na úseku ochrany přírody a krajiny, věcně příslušný podle § 77 odst. 3 zákona č. 114/1992 Sb., o ochraně přírody a krajiny, ve znění pozdějších předpisů (dále jen „zákon“) a místně příslušný podle § 11 odst. 1 písm. b) zákona č. 500/2004 Sb., správní řád, ve znění pozdějších předpisů (dále jen „správní řád“),

v y d á v á

podle § 4 odst. 2 zákona investoru – Kraji Vysočina, Žižkova 57, 587 33 Jihlava, zastoupenému Krajskou správou a údržbou silnic Vysočiny, příspěvkovou organizací, IČ 00090450, Kosovská 1122/16, 586 01 Jihlava, za kterou žádost podal zpracovatel PD Ing. Jan Pracný, D-projekt, IČ 62087851, Výholec 1148/23, 624 00 Brno

souhlasné závazné stanovisko

k zásahu do významného krajinného prvku - vodního toku řeky Jihlavy - při realizaci akce „II/403 Bransouze, most ev.č.403-002“. Jedná se o rekonstrukci stávajícího mostu přes řeku Jihlavu v intravilánu obce Bransouze. Stavba bude probíhat na pozemcích p. č. 95/1, 95/15, 1775/2 a 1777/4 v k. ú. Bransouze a p. č. 1658/1, 1660/5, 1660/10, 2133/3, 2133/4, 2149/2 v k. ú. Chlum nad Jihlavou. Svahy koryta pod mostem a v jeho bezprostřední blízkosti budou opevněny dlažbou z lomového kamene do betonu v celkové minimální tloušťce 450 mm. Spárování bude provedeno na hlubokou spáru 2-4 cm. Do vlastního koryta (jeho dna) se zasahovat nebude. Opevnění je ukončeno podélnými a příčnými prahy. Bude zřízeno nové obslužné schodiště na levém břehu, na pravém bude provedeno zpevnění ke stávajícímu schodišti u limnigrafu. Po dobu stavby bude na lokalitě zbudovaná provizorní lávka pro pěší.

Souhlas se vydává za předpokladu splnění těchto podmínek:

1. Prostor pod mostem musí být upraven tak, aby po obou stranách vodního toku byl dostatečně široký suchý břeh **s přirozeným napojením na břehy toku před i za mostem.**
2. Stavba bude prováděna tak, aby byly v maximální možné míře omezeny nároky na prostor pro její provedení (skládky materiálu, pohyb mechanizačních prostředků, zařízení staveniště, a pod.).
3. Použité mechanizační prostředky musí být zabezpečeny proti úniku ropných látek.
4. Po ukončení stavby budou pozemky uvedeny do původního stavu, bude odstraněn přebytečný stavební materiál.
5. Stavební práce budou prováděny šetrně k okolní zeleni, aby nedošlo k jejímu vážnějšímu poškození. Kácení dřevin je možné pouze na základě povolení vydaného věcně a místně příslušným orgánem ochrany přírody (OÚ Bransouze a OÚ Chlum).
6. Upozorňujeme, že v případě zjištění výskytu zvláště chráněných živočichů musí být postupováno v souladu s ustanovením zák. č. 114/92 Sb., § 48, 50 a 56.

O d ů v o d ě n í

Městský úřad Třebíč, odbor životního prostředí obdržel od Ing. Jana Pracného, Výholec 1148/23, 624 00 Brno, IČO: 62087851, zastupujícího investora - Kraj Vysočina, Žižkova 57, 587 33 Jihlava, zastoupeného Krajskou správou a údržbou silnic Vysočiny, příspěvkovou organizací, IČ 00090450, Kosovská 1122/16, 586 01 Jihlava žádost o souhlas se zásahem do VKP v rámci akce „II/403 Bransouze, most ev.č.103-002“. Vzhledem k tomu, že z předložené dokumentace vyplývá, že předmětnou stavbou dojde k zásahu do významného krajinného prvku – vodní tok a údolní niva, je vydání závazného stanoviska dle § 4 odst. 2 zákona nezbytné. Žádost byla doložena projektovou dokumentací.

Záměrem je realizace akce „II/403 Bransouze, most ev.č.403-002“. Jedná se o rekonstrukci stávajícího mostu přes řeku Jihlavu v intravilánu obce Bransouze. Stavba bude probíhat na pozemcích p. č. 95/1, 95/15, 1775/2 a 1777/4 v k. ú. Bransouze a p. č. 1658/1, 1660/5, 1660/10, 2133/3, 2133/4, 2149/2 v k. ú. Chlum nad Jihlavou. Svahy koryta pod mostem a v jeho bezprostřední blízkosti budou opevněny dlažbou z lomového kamene do betonu v celkové minimální tloušťce 450 mm. Spárování bude provedeno na

Č. j.: OKVM 90475/21 - SPIS 15426/2021/Le

hlubokou spáru 2-4 cm. Do vlastního koryta (jeho dna) se zasahovat nebude. Opevnění je ukončeno podélnými a příčnými prahy. Bude zřízeno nové obslužné schodiště na levém břehu, na pravém bude provedeno zpevnění ke stávajícímu schodišti u limnigrafu. Po dobu stavby bude na lokalitě zbudovaná provizorní lávka pro pěší.

Z hlediska ochrany přírody je podstatné, aby most byl navržen tak, aby neomezil ekologické funkce vodního toku a jeho údolní nivy a umožňoval migraci živočichů. Zejména je důležité, aby byl po obou stranách vodního toku dostatečně široký suchý břeh s přirozeným napojením na břehy toku před i za mostem. V případě že voda vyplňuje celou šířku mezi opěrami mostu, migrující živočichové most neprocházejí. Koryto vodního toku by mělo zůstat v maximální možné míře bez technických úprav, stejně jako prostor pod mostem.

Lze konstatovat, že za předpokladu dodržení podmínek stanovených ve výroku tohoto závazného stanoviska lze z hlediska ustanovení § 4 odstavec 2 zákona s předmětnou akcí souhlasit

Po zvážení všech výše uvedených okolností vydal orgán ochrany přírody souhlasné závazné stanovisko.

P o u č e n í

Závazné stanovisko je úkon učiněný správním orgánem na základě zákona, který není samostatným rozhodnutím ve správním řízení a jehož obsah je závazný pro výrokovou část rozhodnutí správního orgánu (ust. §149 odst. 1 správního řádu).

Proti závaznému stanovisku se nelze odvolat. Jeho obsah lze napadnout pouze v rámci odvolání podaného proti rozhodnutí ve věci samé. Nezákonné závazné stanovisko lze zrušit nebo změnit v přezkumném řízení, k němuž je příslušný správní orgán nadřízený správnímu orgánu, který závazné stanovisko vydal. Zrušení nebo změna závazného stanoviska je v případě, kdy rozhodnutí, které bylo závazným stanoviskem podmíněno, již nabylo právní moci, důvodem obnovy řízení.

II. Jako orgán veřejné správy v oblasti odpadového hospodářství na základě předložené dokumentace vydáváme vyjádření:

Vyjádření dle § 146 odst. 3 písm. b) zákona č. 541/2020 Sb., o odpadech, v platném znění a dle § 154 zákona č. 500/2004 Sb., správní řád, v platném znění, pro vydání koordinovaného stanoviska

Městský úřad Třebíč, odbor životního prostředí jako orgán veřejné správy v oblasti odpadového hospodářství podle § 126 písm. k) zákona č. 541/2020 Sb., o odpadech, v platném znění (dále jen „zákon“) a podle § 61 odst. 1 písm. c) zákona č. 128/2000 Sb., o obcích, v platném znění a podle § 11 odst. 1 zákona č. 500/2004 Sb., správní řád, v platném znění (dále jen „správní řád“) **nemá námitek** z hlediska nakládání s odpady k akci „II/403 Bransouze, most ev. č. 403-002“, na pozemcích v k. ú. Bransouze a Chlum nad Jihlavou, investor Kraj Vysočina, Žižkova 57, 587 33 Jihlava, zastoupen Krajská správa a údržba silnic Vysočiny, příspěvková organizace, IČ 00090450, Kosovská 1122/16, 586 01 Jihlava, PD zpracoval Ing. Jan Pracný, D-projekt, IČ 62087851, Výholec 1148/23, 624 00 Brno, datum listopad/2021.

Č. j.: OKVM 90475/21 - SPIS 15426/2021/Le

V předložené PD jsou uvedeny odpady, jejichž vznik se předpokládá při realizaci stavby, včetně katalogových čísel, kategorií a navrženého způsobu využití nebo odstranění.

Upozorňujeme, že původce stavebního odpadu a demoličního odpadu, který sám nezpracuje, je povinen mít jeho předání v odpovídajícím množství zajištěno písemnou smlouvou před jeho vznikem (§ 15 odst. 2 písm. c) zákona). Tuto povinnost musí plnit podnikající subjekt od 01.01.2021 a fyzická osoba od 01.01.2022 (§ 154 odst. 6 zákona).

Na nekontaminovanou zeminu a jiný přírodní materiál vytěžený během stavební činnosti, pokud je zajištěno, že materiál bude použit ve svém přirozeném stavu pro účely stavby na místě, na kterém byl vytěžen, se zákon podle § 2 odst. 1 písm. e) nevztahuje.

Doklady o zákonném využití nebo odstranění vzniklých odpadů musí být pro případnou kontrolu uschovány po dobu jednoho roku od ukončení prací a musí být z nich patrné, jaký odpad a v jakém množství byl předán oprávněné osobě, identifikační údaje této osoby (název, sídlo, IČO oprávněné osoby) a datum předání odpadu. Čestné prohlášení není bráno jako doklad prokazující zákonné nakládání s odpady.

Toto vyjádření se vydává podle § 146 odst. 3 písm. b) zákona a podle § 154 a násl. správního řádu, pro potřeby řízení dle zákona č. 183/2006 Sb., o územním plánování a stavebním řádu (stavební zákon).

III. Dále upozorňujeme na povinnosti v následujících oblastech:

1. Státní památková péče

Z hlediska ochrany zájmů státní památkové péče vymezených zákonem č. 20/1987 Sb., o státní památkové péči, ve znění pozdějších předpisů (dále jen zákon o památkové péči), sděluje Městský úřad Třebíč, odbor školství a kultury (dále jen městský úřad) následující:

Na základě předložených podkladů – dokumentace pro stavební povolení stavby "II/403 Bransouze, most ev. č. 403-002 (DSP)" – může městský úřad konstatovat, že v souvislosti s předmětnou stavbou nebudou dotčeny nemovité kulturní památky, které se nacházejí v katastrálních územích Bransouze a Chlum nad Jihlavou. Na stavbou dotčeném území se **nenachází žádné plošně památkově chráněné území** (památková rezervace, památková zóna či ochranné pásmo nemovité kulturní památky). K výše uvedené stavbě tedy nebude vyžadováno vydání závazného stanoviska dle § 11 odst. 3 nebo § 14 odst. 1 a 2 zákona o památkové péči.

Zamýšlená stavba se má uskutečnit na území s archeologickými nálezy (v daném případě se jedná o ÚAN III). Z uvedeného důvodu městský úřad na tomto místě upozorňuje na následující ustanovení zákona o památkové péči:

– *ustanovení § 22 odst. 2)* Má-li se provádět stavební činnost na území s archeologickými nálezy, jsou stavebníci již od doby přípravy stavby povinni tento záměr oznámit Archeologickému ústavu (*Archeologický ústav Akademie věd České republiky, pro území Moravy Archeologický ústav Akademie věd ČR, Královopolská 147, 612 00 Brno, tel.: 541 514 101, e-mail: sekretariat@arub.cz*) a umožnit jemu nebo oprávněné organizaci provést na dotčeném území záchranný archeologický výzkum. Je-li stavebníkem právnická osoba nebo fyzická osoba, při jejímž podnikání vzniká nutnost záchranného archeologického výzkumu, hradí náklady záchranného archeologického výzkumu tento stavebník, jinak

hradí náklady organizace provádějící archeologický výzkum. Obdobně se postupuje, má-li se na takovém území provádět činnost, kterou by mohlo být ohroženo provádění archeologických výzkumů.

– *ustanovení § 23 odst. 2)* O archeologickém nálezu, který nebyl učiněn při provádění archeologických výzkumů, musí být učiněno oznámení Archeologickému ústavu nebo nejbližšímu muzeu buď přímo, nebo prostřednictvím obce, v jejímž územním obvodu k archeologickému nálezu došlo. Oznámení o archeologickém nálezu je povinen učinit nálezce nebo osoba odpovědná za provádění prací, při nichž došlo k archeologickému nálezu, a to nejpozději druhého dne po archeologickém nálezu nebo potom, kdy se o archeologickém nálezu dozvěděl.

– *z ustanovení § 23 odst. 3)* Archeologický nález i naleziště musí být ponechány beze změny až do prohlídky Archeologickým ústavem nebo muzeem, nejméně však po dobu pěti pracovních dnů po učiněném oznámení.

Výše uvedené povinnosti vyplývají povinným osobám přímo ze zákona, městský úřad v tomto smyslu nestanovuje žádné další individuální podmínky. Z obsahu předložené (výše citované) projektové dokumentace je zřejmé, že zpracovateli projektové dokumentace jsou výše uvedené zákonné povinnosti známy (Souhrnná technická zpráva, s. 5).

2. Silniční správní úřad

Po prostudování výše uvedené PD sdělujeme, že nebyl shledán rozpor s požadavky zákona o pozemních komunikacích a se záměrem stavby byl vysloven souhlas.

Upozorňujeme že:

1. Pokud dojde rekonstrukcí mostu k přeložce inženýrských sítí, upozorňujeme, že nové sítě, včetně rekonstrukce stávajících musí být v komunikaci (na mostním objektu) uloženy v souladu s ČSN 736005. Uložení sítí nesmí svou polohou bránit opravám a modernizaci komunikace a ztěžovat její údržbu.
2. V případě vydání územního souhlasu obecným stavebním úřadem k umístění sítí, je třeba získat povolení silničního správního úřadu ke zvláštnímu užívání silnice, spočívající v umístění inženýrských sítí podle ust. § 25, odst. 6 písm. d) zákona č. 13/1997 Sb. Příslušným silničním správním úřadem je odbor dopravy a komunálních služeb Městského úřadu Třebíč, kterému je třeba k žádosti o uvedené povolení předložit:
 - Přehlednou situaci s vyznačeným průběhem vedení, ve které budou zvýrazněné úseky s vyznačením způsobu uložení, okótováním křížení a souběhu k ose komunikace zpracovanou projektantem.
 - Doklad o úhradě správního poplatku (1000,-Kč)
 - Stanovisko Krajské správy a údržby silnic Vysočiny, Hrotovická 1102, 674 82 Třebíč
3. Napojení na stávající komunikaci budou plynulá.
4. Do PD předložené ke stavebnímu řízení budou zpracovány požadavky Kraje Vysočina zastoupeného Krajskou správou a údržbou silnic Vysočiny, příspěvkovou organizací, provoz Třebíč,

Hrotovická 1102, 674 82 Třebíč a Policie ČR – Krajské ředitelství policie kraje Vysočina, územní odbor vnější služby, Dopravní inspektorát, Bráfova třída 1247/11, 674 01 Třebíč

5. K vydání stavebního povolení na rekonstrukci mostu je kompetentní Městský úřad Třebíč, odbor dopravy a komunálních služeb, který je příslušným speciálním stavebním úřadem. Žádost o stavební povolení bude obsahovat náležitosti dle § 110 zákona č. 183/2006 Sb. o územním plánování a stavebním řádu (stavební zákon).
6. Projektová dokumentace bude zpracována projektantem s autorizací pro obor dopravní stavby v rozsahu stanoveném vyhl. č. 146/2008 Sb., o rozsahu a obsahu projektové dokumentace dopravních staveb a bude splňovat požadavky stanovené vyhl. č. 501/2006 Sb., o obecných požadavcích na využívání území, vyhl. č. 268/2009 Sb., o technických požadavcích na výstavbu, vyhl. č. 398/2009 Sb., o technických požadavcích zabezpečujících bezbariérové užívání staveb a příslušných ČSN.

3. Vodní hospodářství

Jde o stavbu, kterou dojde k dotčení koryta VVT Jihlava a k dotčení pozemků s vyhlášeným záplavovým územím VVT Jihlava. Vodoprávní úřad bude vydávat souhlas se stavbou podle ustanovení § 17 zákona č. 254/2001 Sb. vodního zákona, v případě, že by povolení stavby opravy mostu řešil povolující stavební úřad stavebním povolením, potom je možné podat žádost o závazné stanovisko. K žádosti je třeba doložit projektovou dokumentaci stavby, stanovisko správce vodního toku a správce povodí - Povodí Moravy, s.p. Brno a vyjádření obce.

Pokud by stavbou došlo přímo k dotčení stávajících vodních děl (vodovod, kanalizace, limnigraf, apod.), potom je třeba toto dotčení předem projednat s vlastníkem (správcem) vodních děl a vodoprávním úřadem. Dotčení ochranných pásem vodních děl je třeba projednat s vlastníkem (správcem) těchto vodních děl.

5. Ochrana ZPF

Dle předložených podkladů se předmětná stavba dotkne pozemku, který je dle evidence KN součástí zemědělského půdního fondu.

Pokud bude pozemek využíván k nezemědělské činnosti déle než jeden rok, včetně doby potřebné k uvedení půdy do původního stavu, je potřeba souhlas k dočasnému odnětí půdy ze ZPF dle § 9 odst. 6 zákona č. 334/1992 Sb., o ochraně zemědělského půdního fondu ve znění pozdějších předpisů. Žádost o souhlas včetně vyhodnocení plánu rekultivace pozemku dle vyhlášky č. 271/2019 Sb., kterou se upravují některé podrobnosti ochrany zemědělského půdního fondu, podá žadatel (investor) na pověřeném obecním úřadě – Městský úřad Třebíč, odbor životního prostředí, Masarykovo nám. 116/6, Třebíč.

6. Ochrana PUPFL

Z předložené dokumentace vyplývá, že stavební činnost bude probíhat ve vzdálenosti kratší než 50 m od okraje lesa, proto upozorňujeme na nutnost vydání závazného stanoviska dle § 14 odst. 2 zák. č. 289/1995 Sb., o lesích, v platném znění.

Č. j.: OKVM 90475/21 - SPIS 15426/2021/Le

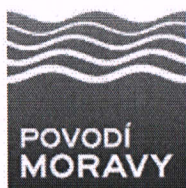
7. Ochrana ovzduší

Předložený záměr nevyžaduje vydání závazného stanoviska z hlediska ochrany ovzduší dle § 11 odst. 3 zákona č. 201/2012 Sb., o ochraně ovzduší.

Ing. Vladimír Kazda
tajemník úřadu



Digitálně podepsal/a: Ing. Jan Pešek, 15. 12. 2021 14:33



D-projekce
Ing. Jan Pracný
Výholec 23
624 00 Brno

VÁŠ DOPIS ZNAČKY/ZE DNE /	NAŠE ZNAČKA PM-51030/2021/5203/Fi	VYŘIZUJE Ing. Lenka Fikarová +420 541 637 292 fikarova@pmo.cz	MÍSTO/DATUM Brno 15.12.2021
------------------------------	--------------------------------------	--	--------------------------------

II/403 Bransouze, most ev.č. 403-002

(k.ú. Bransouze, Chlum nad Jihlavou, ORP Třebíč; kraj Vysočina; ČHP 4-16-01)

Charakteristika akce:

Předložená DSP řeší rekonstrukci mostního objektu přes VVT Jihlava v km 113,960. PD zpracoval Ing. Jan Pracný, D-projekt v r.2021, investorem stavby je Krajská správa a údržba silnic Vysočiny, p.o.

Stávající vozovka, podkladní vrstvy, římsy, zábradlí, izolace, deska NK, mostní závěry a stojky budou vybourány a tyto konstrukce zhotoveny nové. Rekonstruovaný most - jde o přímo pojižděnou monolitickou ŽB obloukovou konstrukci vynášející prostřednictvím stojek železobetonovou desku, která je doplněna rovnoběžnými křídly. Založení mostu je hlubinné, na ražených dřevěných pilotách, bez zásahu rekonstrukčními pracemi. Kapacita mostu se oproti stávajícímu stavu nezmění, tzn. most převede Q_{100} s rezervou cca 40 cm. Silnice II/403 bude upravována v délce 45,0 m.

Svahy koryta pod mostem a v jeho bezprostřední blízkosti budou opevněny dlažbou z lomového kamene do betonu v celkové minimální tloušťce 450 mm. Spárování bude provedeno na hlubokou spáru 2-4 cm. Do vlastního koryta (jeho dna) se zasahovat nebude. Opevnění je ukončeno podélnými a příčnými prahy. Bude zřízeno nové obslužné schodiště na levém břehu, na pravém bude provedeno zpevnění ke stávajícím schodištím u limnigrafu. V rámci akce nebudou prováděny žádné zásahy do stávajících inženýrských sítí s výjimkou přeložení trasy NN přípojky limnigrafu (majitel a správce Český hydrometeorologický ústav) – kabel bude v délce cca 20 m proveden z nového materiálu a v délce zpevnění bude zatažen do chrániček, tzn., že na rozdíl od stávajícího stavu bude v celé dotčené délce uložen pod zemí.

V rámci stavby bude zřízena provizorní trasa pro pěší. Provizorní lávka je navržena v délce 30,0 m, volná šířka 2,0 m, volná výška 2,50 m, kapacita Q_{10} s rezervou minimálně 0,50 m.

Na akci bylo vydáno stanovisko Povodí Moravy, s.p. k DÚR dne 13.5.2019 pod č.j. PM-16865/2019/5203/Fi. V DÚR byla navrhována celková demolice mostu s následnou novostavbou mostní konstrukce.

Přímým správcem VVT Jihlava je Povodí Moravy, s.p., závod Dyje, provoz Jihlava, stavba se nachází v záplavovém území.

Dotčený vodní útvar: Jihlava od toku Brtnice po vzdutí nádrže Dalešice ID VÚ : DYJ_0920.

I. Stanovisko správce povodí a správce VVT Jihlava

Na základě ustanovení § 54 odst. 4 zákona č. 254/2001 Sb. o vodách a o změně některých zákonů (vodní zákon) vydává Povodí Moravy, s.p. jako správce povodí a správce vodního toku k předloženému záměru toto

s t a n o v i s k o:

a) Z hlediska zájmů daných platným Národním plánem povodí Dunaje a Plánem dílčího povodí Dyje (ustanovení § 24 až § 26 vodního zákona) je uvedený záměr možný, protože lze předpokládat, že záměrem nedojde ke zhoršení chemického stavu a ekologického stavu/potenciálu dotčených útvarů povrchových vod a chemického stavu a kvantitativního stavu útvarů podzemních vod, a že nebude znemožněno dosažení jejich dobrého stavu/potenciálu. Toto hodnocení vychází z posouzení souladu daného záměru s výše uvedenými platnými dokumenty.

Předpokládáme, že uvedený záměr vzhledem ke svému charakteru, velikosti a dopadu nebude mít vliv na stav vodního útvaru.

b) Z hlediska dalších zájmů chráněných zákonem č. 254/2001 Sb., o vodách a o změně některých zákonů, souhlasíme se záměrem za podmínek:

1. Během výstavby nesmí dojít k dotčení břehů a koryta vodního toku nad rámec nezbytných stavebních prací, znečištění toku stavebním odpadem a dalšími látkami nebezpečnými vodám. Závadné látky, lehce odplavitelný materiál ani stavební odpad nebudou volně skladovány na břehu ani v blízkosti vodního toku.
2. Případný zásah do břehového porostu je nutno projednat dle zákona č.114/1992 Sb., odsouhlasit příslušným orgánem ochrany přírody a přímým správcem toku.
3. Zařízení staveniště nebude situováno v aktivní zóně záplavového území VVT Jihlava.
4. Přímému správci toku (Povodí Moravy, s.p., provoz Jihlava, Mlýnská 37, 586 01 Jihlava, Ing. Procházka - tel. 567 301 057, prochazka@pmo.cz) bude v min. týdenním časovém předstihu oznámeno zahájení prací, správce bude přizván k předání staveniště a ke kontrolním dnům.
5. Po ukončení stavebních prací musí být odstraněn veškerý přebytečný materiál a stavební suť, který byl uložen na březích nebo případně napadal do vodního toku, dotčené pozemky budou uklizeny a upraveny.
6. Přímý správce toku bude přizván k závěrečné kontrolní prohlídce stavby před vydáním kolaudačního souhlasu, případný požadavek na zaměření skutečného provedení mostu (ve výšk. systému Balt. po vyrovnání s navázáním na JTSK v tištěné i digitální formě) bude s předstihem projednán na kontrolních dnech.
7. Povodí Moravy, s.p. nebude přebírat žádný objekt související se stavbou do své správy ani majetku (tj. nebude přebírána do majetku ČR, ke kterému má právo hospodaření Povodí Moravy, s.p.).

Upozorňujeme:

Stavebník podstupuje riziko možných následků vyplývajících ze stavby v záplavovém území a je si plně vědom podmínek vodního zákona a odpovědnosti za způsobené škody při neplnění těchto povinností (§ 52 - povinnosti vlastníků staveb a zařízení v korytech vodního toku nebo sousedících s nimi, § 67 - omezení v záplavových územích, § 85- odpovědnost za způsobené škody při neplnění povinností). Povodí Moravy, s.p. nenese odpovědnost za případné škody způsobené průchodem velkých vod při povodňových průtocích nebo chodem ledů.

II. Vyjádření Povodí Moravy, s.p. z hlediska majetkoprávních vztahů

Upozorňujeme, že stavbou budou dotčeny pozemky státu p.č. 1777/4 v k.ú. Bransouze a p.č. 2149/2 v k.ú. Chlum, se kterými má právo hospodařit Povodí Moravy, s.p. **Pro vydání rozhodnutí příslušného správního úřadu je nutné získat vlastnická nebo jiná práva k dotčeným pozemkům.**

Ve věci majetkoprávního dořešení je nutné podat samostatnou žádost na **útvary správy majetku Povodí Moravy, s.p., závodu Dyje (Husova 760, 675 71 Náměšť nad Oslavou, vedoucí útvaru správy majetku JUDr. Jan Kubizňák, tel.: 541 637 573) v elektronické podobě na e-mail: podatelna@pmo.cz, případně do datové schránky Povodí Moravy, s.p., s následujícím obsahem:**

- popis akce, v rámci které má proběhnout vypořádání

- stupeň projektové dokumentace
- pozemky s právem hospodaření Povodí Moravy, s.p., kterých se akce dotýká, definované parc. č. a k.ú., další dotčený majetek Povodí Moravy, s.p., (úpravy, apod.) včetně rozsahu dotčení (záběr dočasný a trvalý)
- co konkrétně (jaké stavební objekty) se bude na dotčených pozemcích realizovat
- předpokládaný termín zahájení realizace a doba realizace (dny/měsíce/roky)
- snímek katastrální mapy se zákresem dotčených pozemků nebo situaci
- označení investora stavby, případně plnou moc pro zastupování
- doložení stanoviska útvaru správy povodí Povodí Moravy, s.p., k příslušnému stupni PD (toto stanovisko).

Doba platnosti tohoto stanoviska je 2 roky, nebude-li využito pro vydání platného rozhodnutí nebo opatření vodoprávního nebo jiného správního úřadu.

Ing. Jan Pešek

vedoucí útvaru správy povodí

Na vědomí: Povodí Moravy,s.p., provoz Jihlava

VÁŠ DOPIS ZN.:
ZE DNE: 15.11.2021

ODDĚLENÍ: Hydrologie
VYŘIZUJE: Ing. Hana Hornová
TELEFON: 541 421 022
E-MAIL: hana.hornova@chmi.cz

Ing. Jan Pracný
Výholec 1148/23
Brno – Komín
624 00

DATUM: 16.11.2021
ČÍSLO JEDNACÍ: **CHMI/561/889/2021**
Číslo ev.: CHMI/11864/2021
Spisová zn.: ZN/CHMI/561/136/2021

Věc: Souhlas s DSP pro akci „II/403 Bransouze, most ev.č. 403-002“

Na základě Vaší žádosti o vyjádření a souhlas k DSP k akci „II/403 Bransouze, most ev.č. 403-002“ Vám sdělujeme následující:

Příložená dokumentace předpokládá stavební úpravy mostu ev. č. 403-002. Úpravy se týkají silničního mostu a jeho bezprostředního okolí. V těsné blízkosti mostu se nachází vodoměrná stanice Bransouze. Stanice se nachází na pravém břehu v těsné blízkosti silničního mostu a železničního přejezdu v obci naproti místního koupaliště. Stanice Bransouze, Jihlava je hlásným profilem kategorie A zapojený do hlásné a předpovědní povodňové služby (HPPS). Na rok 2022 je zde plánovaná kompletní rekonstrukce stanice. Dle dokumentace by uvažovaná stavba neměla ovlivnit provoz stanice. Požadujeme však informace o zahájení a ukončení prací z důvodů identifikace možného ovlivnění vodních stavů. **S plánovanou stavbou souhlasíme.**

Tímto Vám oznamujeme, že po posouzení předložených dokumentů proti akci **II/403 Bransouze, most ev.č. 403-002 nemáme námitek.**

Za tyto práce Vám v souladu se zákonem č. 526/1990 Sb. o cenách, ceníku služeb, informací a výkonů v platném znění, které poskytuje ČHMÚ, účtujeme částku:

KČ: -

slovy: ---

Ing. Hana
Hornová

Digitálně podepsal
Ing. Hana Hornová
Datum: 2021.11.16
15:04:52 +01'00'

Ing. Hana Hornová
vedoucí odd. hydrologie ČHMÚ Brno
☎ 541 421 022 ✉ hana.hornova@chmi.cz

Příloha:



Obec Chlum, Chlum č. 38, 675 07 Čechtín IČO 00377309

Pracný Jan Ing.
Výholec 1148/23

62400 Brno

Chlum 15.11. 2021

Věc : Souhlas s DSP pro vydání Stavebního povolení

Obec Chlum souhlasí s DSP (rekonstrukce stávajícího mostu) akce II/403 Bransouze, most ev.č.403-002. Toto vyjádření se vydává pro účely vydání stavebního povolení.

OBEC CHLUM
675 07 Čechtín
kraj Vysočina

Jiří Mašek
starosta obce



Obec Bransouze

Pracný Jan Ing.
Výholec 1148/23
62400 Brno

Váš dopis značky / ze dne	Číslo žádosti	Vyřizuje / telefon	V Bransouzech dne
11. 11. 2021		Boček / 724 192 138	21. 11. 2021

Souhlas s DSP (rekonstrukce stávajícího mostu) pro vydání Stavebního povolení – II/403 Bransouze, most ev. č. 403-002

Na základě Vaší žádosti ze dne 11. 11. 2021 Vám sdělujeme, že souhlasíme s vydáním Stavebního povolení k akci II/403 Bransouze, most ev.č. 403-002.

Žádáme, aby po celou dobu realizace stavby byla přístupná pro automobily cesta ke sportovnímu areálu Tálky na pozemcích p. č. 1775/2 a 95/1 v k. ú. Bransouze. Obec Bransouze plánuje na jaře roku 2022 akci „Rozšíření vodovodu Bransouze“. Při realizaci této stavby dojde k uzavření komunikace III/40510 v úseku od čísla popisného 51 k č. p. 1 na cca 3 týdny. Dále proběhne zhotovení protlaku pod řekou Jihlavou mezi pozemky p. č. 64/6 k. ú. Bransouze a p. č. 1661/9 k. ú. Chlum nad Jihlavou.

Dojde-li ke znečištění nebo poškození pozemků ve vlastnictví obce Bransouze stavitel uvede tyto pozemky do původního stavu.

S pozdravem

OBEC BRANSOUZE
Bransouze 40, 675 21 Okříšky
IČ: 00545635
Kraj Vysočina, okres Třebíč ①

Ing. Jan Boček
starosta obce Bransouze



Obec Bransouze

Pracný Jan Ing.
Výholec 1148/23
62400 Brno

Váš dopis značky / ze dne	Číslo žádosti	Vyřizuje / telefon	V Bransouzech dne
12. 11. 2021	2021352313	Boček / 724 192 138	21. 11. 2021

Vyjádření k technické infrastruktuře – II/403 Bransouze, most ev. č. 403-002

Na základě Vaší žádosti číslo 2021352313 ze dne 12. 11. 2021 Vám sdělujeme, že na dotčeném území se nenachází žádné inženýrské sítě v našem majetku či správě. Obec Bransouze je vlastníkem a provozovatelem vodovodu a kanalizace, které se v předmětné lokalitě nenachází.

S pozdravem

OBEC BRANSOUZE
Bransouze 40, 675 21 Okříšky
IČ: 00545635
Kraj Vysočina, okres Třebíč ①

Ing. Jan Boček
starosta obce Bransouze